

СОГЛАСОВАНО
Региональный центр развития
движения «Абилимпикс»
Ярославской области



УТВЕРЖДЕНО:
Рабочей группой по
экспертированию конкурсных
заданий VIII Ярославского
чемпионата "Абилимпикс"
(Протокол №1 от 27.03.2023 года)

VIII Ярославский чемпионат «Абилимпикс»

КОНКУРСНОЕ ЗАДАНИЕ

по компетенции

Швея

Разработал:
главный эксперт по
компетенции
Никитенко Елена Алексеев
«27» марта 2023года



Ярославль, 2023

Содержание

1. Описание компетенции.

Компетенция «Швея» соответствует профессии ОКГТР 19601 швея тарифно-квалификационного справочника работ и профессий рабочих (ЕКТС).

1.1 Актуальность компетенции.

В условиях современного производства предприятия, все чаще, нуждаются в узкопрофильных специалистах, которые способны выполнять работу по четкой схеме и заданию. Люди с ограниченными возможностями здоровья, как правило, достаточно свободно могут освоить специальность с минимальными физическими и психологическими нагрузками, которые предполагают работу по максимально подробному плану действий и приемов. К таким специальностям относится «Швея». Профессия предполагает наличие разных разрядов и квалификаций, благодаря чему может быть адаптирована под различные нарушения здоровья. Этими фактами обусловлена актуальность компетенции.

1.2. Профессиональный стандарт Швея.

Школьники	Студенты	Специалисты
ФГОС СПО по профессии Оператор швейного оборудования Швея 262019.04	ФГОС СПО по профессии Оператор швейного оборудования Швея 262019.04	ОК 016-94 Оператор швейного оборудования Швея

1.3. Требования к уровню квалификации.

школьники	студенты	специалисты
- <i>знать</i> : форму деталей кроя изделия; названия деталей кроя; определение долевой и поперечной	- <i>знать</i> : форму деталей кроя; названия деталей кроя; определение долевой и поперечной	- <i>знать</i> : индивидуальный пошив изделий; сопоставлять наличие количества деталей кроя с

<p>нити; заправку универсального и специального швейного оборудования; регулировку натяжения верхней и нижней нитей; оборудование для влажно-тепловых работ и способы ухода за ним; правила безопасного труда при выполнении различных видов работ и пожарной безопасности; -уметь: сопоставлять наличие количества деталей кроя с эскизом; визуально определять правильность выкраивания деталей кроя; технические требования к ВТО деталей изделия; выбирать технологическую последовательность обработки деталей; выполнять соединительные, краевые и отделочные швы. -иметь практический опыт: изготовления швейных изделий; работы</p>	<p>нити; заправку универсального и специального швейного оборудования; причины возникновения неполадок и их устранение; регулировку натяжения верхней и нижней нитей; оборудование для влажно-тепловых работ и способы ухода за ними; правила безопасного труда при выполнении различных видов работ и пожарной безопасности; современное оборудование; технологический процесс изготовления швейных изделий; технические требования к выполнению операций ВТО; - уметь: сопоставлять наличие количества деталей кроя с эскизом изделия; визуально определять правильность выкраивания деталей кроя; заправлять, наладивать и проводить мелкий ремонт швейного</p>	<p>эскизом; определение долевой и поперечной нити; заправку универсального и специального швейного оборудования; причины возникновения неполадок и их устранение; регулировку натяжения верхней и нижней нитей; оборудование для влажно-тепловых работ и способы ухода за ним; правила безопасного труда при выполнении различных видов работ и пожарной безопасности; современное оборудование; технологический процесс изготовления швейных изделий; технические требования к выполнению операций ВТО изделия; -уметь: визуально определять правильность выкраивания деталей кроя; по эскизу определять правильность выкраивания формы деталей; заправлять,</p>
--	--	---

<p>с эскизами; распознавания составных частей деталей и их конструкций; определения свойств применяемого материала; работы на различном швейном оборудовании с применением средств малой механизации; выполнения влажно-тепловых работ.</p>	<p>оборудования; пользоваться оборудованием для выполнения влажно-тепловых работ; соблюдать требования безопасного труда на рабочих местах и правила пожарной безопасности в мастерских; выбирать технологическую последовательность обработки швейного изделия в соответствии с изготавливаемой моделью индивидуально; применять современные методы обработки; использовать современные приспособления и инструменты и материалы; выполнять операции влажно-тепловой обработки в соответствии с нормативными требованиями; пользоваться инструкционно-технологическими</p>	<p>налаживать и проводить мелкий ремонт швейного оборудования; пользоваться оборудованием для выполнения влажно-тепловых работ; соблюдать требования безопасного труда на рабочих местах и правила пожарной безопасности в мастерских; выбирать технологическую последовательность обработки швейных изделий; применять современные методы обработки швейных изделий; использовать современные приспособления, материалы и инструменты выполнять операции влажно-тепловой обработки в соответствии с нормативными требованиями; выполнять соединительные, краевые и отделочные швы.</p> <p><i>Профессиональные компетенции:</i></p>
---	---	--

	<p>картами; пользоваться техническими условиями; выполнять соединительные, краевые и отделочные швы.</p> <p><i>Профессиональные компетенции:</i></p> <p>ПК 1.1. Проверять наличие деталей кроя в соответствии с эскизом.</p> <p>ПК 1.4. Выполнять поэтапную обработку швейных изделий различного ассортимента на машинах или вручную индивидуально.</p> <p>ПК 1.5. Формировать объемную форму полуфабриката изделия с использованием оборудования для влажно-тепловой обработки.</p> <p>ПК 1.6. Соблюдать правила безопасности труда.</p> <p>ПК 1.7. Пользоваться технической, технологической и нормативной документацией.</p> <p>ПК 2.1. Выполнять</p>	<p>ПК 1.1. Проверять наличие деталей кроя в соответствии с эскизом.</p> <p>ПК 1.4. Выполнять поэтапную обработку швейных изделий различного ассортимента на машинах или вручную индивидуально.</p> <p>ПК 1.5. Формировать объемную форму полуфабриката изделия с использованием оборудования для влажно-тепловой обработки.</p> <p>ПК 1.6. Соблюдать правила безопасности труда.</p> <p>ПК 1.7. Пользоваться технической, технологической и нормативной документацией.</p> <p>ПК 2.1. Выполнять поузловой контроль качества швейного изделия</p> <p>ПК 2.2. Определять причины возникновения дефектов при изготовлении изделий.</p>
--	---	---

	<p>поузловой контроль качества швейного изделия.</p> <p>ПК 2.2. Определять причины возникновения дефектов при изготовлении изделий.</p> <p>ПК 2.3. Предупреждать и устранять дефекты швейной обработки</p> <p>ПК 3.4. Соблюдать правила безопасности труда.</p>	<p>ПК 2.3. Предупреждать и устранять дефекты швейной обработки</p> <p>ПК 3.4. Соблюдать правила безопасности труда.</p>
--	---	---

2. Конкурсное задание

2.1 Краткое описание задания.

Задание по компетенции «Швея» рассчитано на выявление у людей с ограниченными возможностями здоровья особого интереса к будущей профессии/специальности, профессиональных способностей и навыков, необходимых для дальнейшей самореализации в жизни, как индивидуального предпринимателя, работающего на заказ или в сфере услуг.

Школьники: - задание состоит из 1 модуля; - общее время выполнения 3 астрономических часа.

В ходе выполнения конкурсного задания необходимо изготовить женскую блузу прямого силуэта с цельнокроеными рукавами и отложными манжетами. Каждому участнику предоставляются одинаковый крой блузки, из одной и той же ткани, эскиз изделия с описанием внешнего вида, спецификацию деталей кроя, технологическую последовательность изготовления изделия, одинаковое оборудование.

Образец готового изделия находится в свободном доступе на площадке, каждый участник имеет право на ознакомление с ним в присутствии эксперта до начала соревнований, а так же безучастия эксперта, в течении соревновательного времени.

Для обеспечения равных условий участникам запрещается использовать на площадке иное оборудование и материалы, кроме тех, что предоставлены организаторами.

По истечении отведенного времени участник должен сдать работу, для оценивания экспертами.

Студенты. Специалисты.

Содержание задания: - задание состоит из 1 модуля; - общее время выполнения 3 астрономических часа - в ходе выполнения конкурсного задания необходимо изготовить женскую тунику прямого силуэта, с втачными рукавами и воротником.

Каждому участнику предоставляются одинаковый кройтуники, из одной и той же ткани, эскиз изделия с описанием внешнего вида, спецификацию деталей кроя, технологическую последовательность изготовления изделия, одинаковое оборудование.

Образец готового изделия находится в свободном доступе на площадке, каждый участник имеет право на ознакомление с ним в присутствии эксперта до начала соревнований, а так же безучастия эксперта, в течении соревновательного времени.

Для обеспечения равных условий учащимся запрещается использовать на площадке иное оборудование и материалы, кроме тех, что предоставлены организаторами.

По истечению этого времени, участник должен сдать готовую или не готовую работу для выставления оценок.

2.2. Структура и подробное описание конкурсного задания.

	Наименование	День	Время	Результат
	описание			
	модуля			

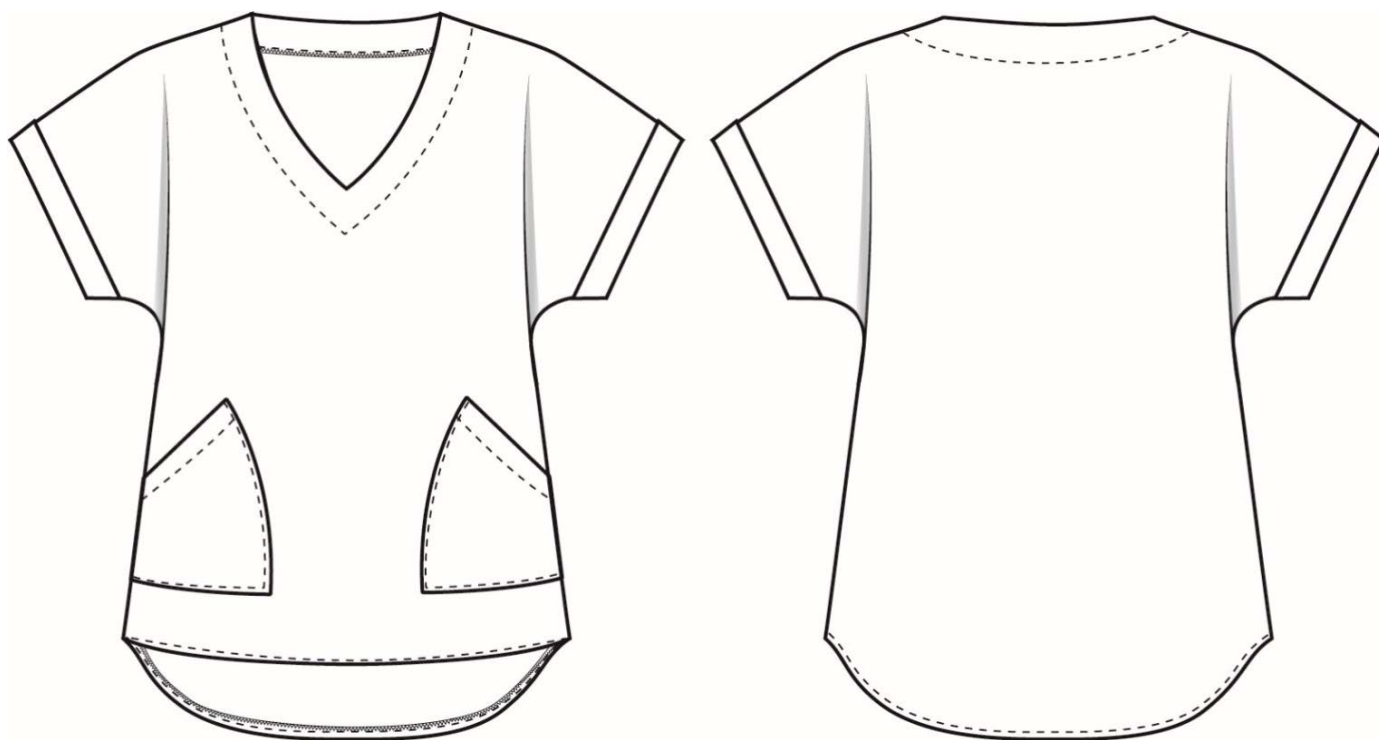
Школьники	I модуль Пошив изделия	первый	1 час 30 мин	Обработаны плечевые швы, накладные карманы. Заготовлены манжеты. Заготовлена обтачка для обработки горловины. Настрочены карманы по намеченным линиям.
	II модуль Сборка изделия	первый	1 час 30 мин	Обработка горловины подкройной обтачкой. Боковые срезы стачаны и обметаны. Нижний срез блузки обработан швом вподгибку с обметанным срезом. Выполнено ВТО.
Студенты. Специалисты.	I модуль Пошив изделия	Первый день	1 час 30 минут	Туника женская, прямого силуэта, слегка расширена к низу изделия.

				<p>Горловина расширена и углублена, с «V» - образным вырезом и стоячеотложным воротником. На передке изделия в боковых швах расположены два кармана.</p>
II модуль	Первый день	1 час 30 мин	<p>Рукава втачные, длинные, с цельнокроеными отложными манжетами.</p> <p>Фигурный низ изделия, обработан швом вподгибку с открытым обметанным срезом. По линии низа изделия, по длине входа в карманы, горловине и воротнику проходит отделочная строчка. Выполнено ВТО.</p>	
Сборка изделия				

2.3. Последовательность задания.

Школьники.

Изображение к заданию



2.4 Спецификация деталей кроя

№	Наименование деталей	Количество деталей
1	Перед	1
2	Спинка	1
3	Деталь накладного кармана	2
4	Обтачка горловины спинки	1
5	Обтачка горловины переда	1
6	Прокладка деталь обтачки переда	1
7	Прокладка деталь обтачки спинки	1
8	Прокладочная деталь припуска на подгибку верхнего среза кармана	2
9	манжета	2

2.5. Последовательность выполнения задания.

Участнику необходимо изготовить женскую блузу (или тунику) в соответствии с заданием и выданному крою. За один день до выполнения задания главный эксперт вносит изменения, но не более 30% в конкурсное задание. Всем участникам предоставляется одинаковый набор материалов и инструментов. Блуза (или туника) должна отвечать следующим требованиям: - соответствовать заданным параметрам в соответствии с конкурсным заданием; - все срезы изделия должны быть обработаны; - после изготовления изделия, участник должен надеть готовое изделие на манекен. Особые указания: Каждому участнику при себе необходимо иметь: фартук, косынку или ободок, резинку для волос, удобную сменную обувь. Всем участникам предоставляются одинаковый набор деталей кроя, из одной и той же ткани, одинаковое оборудование и инструменты. Для обеспечения равных условий участникам запрещается использовать на площадке иное оборудование и материалы и инструменты, кроме тех, что предоставлены организаторами. В соответствии с медицинскими показаниями участникам может быть разрешено использовать необходимое оборудование – дополнительные источники освещения, увеличивающие линзы и т.п. Всё должно быть заранее согласовано с экспертами.

Категория: школьники.

Технологическая последовательность изготовления блузки

№ п/п	Наименование операции	Технические условия (ТУ)
1 Обработка накладных карманов		
1.1	Продублировать припуск на подгибку верхнего среза	- с изнаночной стороны ткани
1.2	Обметать верхний срез накладного кармана на спецмашине	-с лицевой стороны ткани
1.3	Заутюжить верхний край кармана	- ширина подгиба 3,0 см
1.4	Обтачать боковую сторону детали	- со стороны припуска

	накладного кармана на участке припуска на подгибку верхнего среза	- ширина шва 1,0 см краевой обтачной шов враскол
1.5	Вывернуть обтаченный участок детали накладного кармана на лицевую сторону, выправить угол	- предварительно высечь в углах кармана
1.6	Застрочить припуск на подгибку верхнего среза детали накладного кармана, перегибая по рассечкам на изнаночную сторону	- ширина шва 2,5 см краевой шов вподгибку с открытым срезом
1.7	Приутюжить верхний край детали накладного кармана. Заутюжить припуски боковой и нижней сторон детали накладного кармана	- с изнаночной стороны детали- ширина припуска 1,0 см - с изнаночной стороны детали (по двум сторонам)

2.Соединение детали накладного кармана с передом

2.1	Наметить месторасположение накладных карманов	- на лицевой стороне переда
2.2	Настрочить детали накладных карманов на лицевые стороны переда по намеченным линиям. В конце карманов выполнить машинные закрепки	- ширина шва 0,1 – 0,2 см - длина закрепки 1,0 см
2.3	Приутюжить обработанный узел	- с изнаночной стороны переда
2.4	Проложить вспомогательную строчку вдоль бокового среза переда на участке детали накладного кармана	- ширина шва 0,5 см <i>соединительный накладной шов с открытыми срезами</i>

3. Обработка плечевых швов

3.1	Стачать плечевые срезы блузы двойной машинной строчкой	- со стороны переда - ширина шва 1,0 см <i>соединительный стачной шов взаутюжку</i>
3.2	Обметать припуски плечевых швов	- со стороны переда
3.3	Заутюжить припуски плечевых швов	- в сторону спинки

4. Обработка обтачки горловины		
4.1	Продублировать обтачку горловины переда Продублировать обтачку горловины спинки	
4.2	Разутюжить припуски шва стачивания обтачек горловины переда и спинки	- ширина шва 0,5–0,7 см <i>соединительный стачной шов вразутюжку</i>
4.3	Разутюжить припуски шва стачивания обтачек горловины переда и спинки	- с изнаночной стороны детали
4.4	Обметать внешний срез обтачек спинки и переда на спецмашине	- с лицевой стороны детали
5. Обработка горловины обтачкой		
5.1	Обтачать срез горловины обтачкой, складывая детали лицевыми сторонами внутрь, уравнивая срезы, совмещая плечевые швы	- со стороны обтачки - ширина шва 0,5–0,7 см <i>краевой обтачной шов в кант</i>
5.2	Рассечь припуск шва обтачивания горловины обтачкой посередине переда, высечь излишки ткани на припусках плечевых швов, вывернуть обтачку на лицевую сторону	- не доходя до строчки на 0,1–0,2 см
5.3	Настрочить припуски шва обтачивания на горловину изделия	- ширина шва 0,1 см
5.4	Приутюжить край горловины, выправляя кант из изделия	- с изнаночной стороны блузы - ширина канта 0,1 см
5.5	Проложить отделочную строчку по краю обтачки горловины	- с изнаночной (лицевой) стороны блузы - ширина шва 3,5 см <i>соединительный накладной шов с открытым срезом</i>
5.6	Приутюжить горловину в готовом виде	- с изнаночной стороны блузы
6. Обработка манжет		

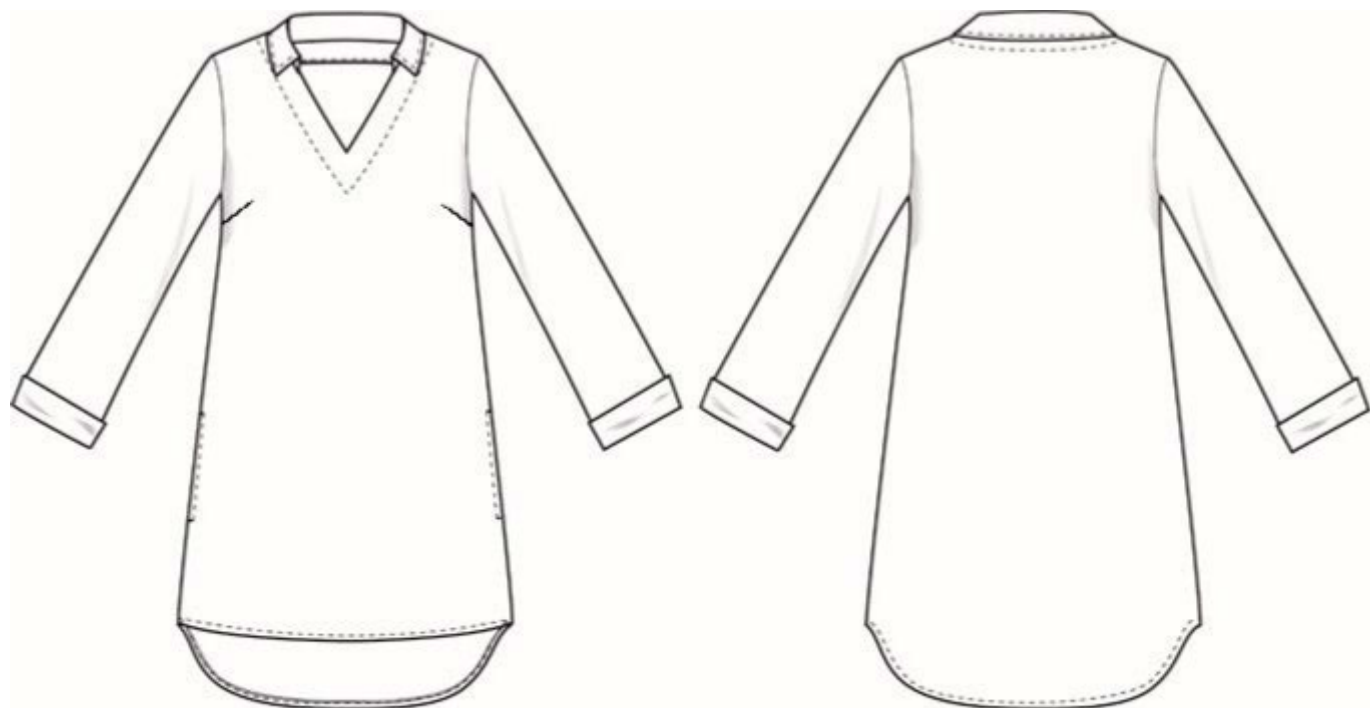
6.1	Продублировать верхнюю часть манжет	
6.2	Заутюжить манжеты, перегибая вдоль пополам по рассечкам изнаночной стороной внутрь	- со стороны нижней части манжет
6.3	Притачать манжеты к нижнему срезу рукава, с изнаночной стороны блузы	- ширина шва 1,0 см - со стороны блузы <i>соединительный стачной шов с взаутюжку</i>
6.4	Обметать припуски шва притачивания манжет к нижнему срезу рукава	- со стороны манжет
6.5	Настрочить припуск шва притачивания манжет на рукава	- ширина шва 0,1 – 0,2 см <i>соединительный настрочной шов с открытыми срезами</i>
6.6	Заутюжить манжеты на рукава с лицевой стороны изделия	- в сторону рукава - со стороны блузы
7.Обработка боковых швов		
7.1	Стачать боковые срезы блузы	- ширина шва 1,0 см -со стороны переда <i>соединительный стачной шов взаутюжку</i>
7.2	Обметать припуски боковых швов	- со стороны переда
7.3	Поставить закрепку на манжете вдоль бокового шва	- длина закрепки 0,7–1,0 см
7.4	Заутюжить припуски боковых швов	- в сторону спинки
8.Обработка низа изделия		
8.1	Обметать нижний срез блузы	- с лицевой стороны
8.2	Заутюжить обметанный край блузы на изнаночную сторону	- ширина припуска 0,7–1,0 см
8.3	Застрочить нижний край блузы	- с изнаночной стороны - ширина шва 0,5 см <i>краевой вподгибку шов с</i>

		<i>обметанным краем</i>
9. Выполнить окончательную отделку блузы		
9.1	Проверить качество готового изделия	
9.2	Очистить блузу от производственного мусора	
9.3	Выполнить ВТО готового изделия	
10. Готовую блузу одеть на манекен.		

Примечание: Выбор приемов обработки и последовательности выполнения работ остается за выбором участников

Студенты. Специалисты.

Изображение к заданию



Спецификация деталей кроя

№	Наименование деталей	Количество деталей
---	----------------------	--------------------

1	Перёд	1
2	Спинка	1
3	Рукав	2
4	Верхний воротник	1
5	Нижний воротник	1
6	Подкладка кармана	4
7	Обтачка горловины спинки	1
8	Обтачка горловины переда	1
9	Прокладочная деталь верхнего воротника	1
10	Прокладочная деталь обтачки горловины переда	1
11	Прокладочная деталь обтачки горловины спинки	1

Модуль I

Туника женская, прямого силуэта, слегка расширена к низу изделия. Горловина расширена и углублена, с «V» - образным вырезом и стоячеотложным воротником. На переде изделия в боковых швах расположены два кармана.

Модуль II

Сборка.

Рукава втачные, длинные, с цельнокроеными отложными манжетами. Фигурный низ изделия, обработан швом вподгибку с открытым обметанным срезом. По линии низа изделия, по длине входа в карманы, горловине и воротнику проходит отделочная строчка. Выполнено ВТО. Сдайте готовое изделие для оценивания.

Технологическая последовательность изготовления женской туники

№ п/п	Наименование операции	Технические условия (ТУ):
1. Проверить детали кроя туники		
2. Обработка нагрудных вытачек		
2.1	Стачать нагрудные вытачки	- по намеченным линиям
2.2	Заутюжить припуски вниз	
3. Обработка плечевых швов		

3.1	Стачать плечевые срезы туники	- со стороны переда двойной строчкой - ширина шва 1,0 см <i>соединительный стачной шов взаутюжку</i>
3.2	Обметать припуски плечевых швов	- со стороны переда
3.3	Заутюжить припуски плечевых швов	- в сторону спинки
4. Обработка обтачки горловины		
4.1	Продублировать обтачку горловины переда	
4.2	Продублировать обтачку горловины спинки	
4.3	Стачать обтачки горловины переда и спинки	- ширина шва 0,5–0,7 см <i>соединительный стачной шов вразутюжку</i>
4.4	Разутюжить припуски шва стачивания обтачек горловины переда и спинки	- с изнаночной стороны детали
4.5	Обметать внешний срез обтачки	- с лицевой стороны детали
5. Обработка воротника		
5.1	Продублировать верхний воротник	
5.2	Обтачать отлет верхнего воротника нижним воротником	- со стороны нижнего воротника - ширина шва 0,5 см <i>краевой обтачной шов в кант</i>
5.3	Настрочить припуски шва обтачивания на нижний воротник	со стороны нижнего воротника 0,1-0,2 см
5.4	Обтачать концы воротника	- со стороны нижнего воротника - ширина шва 0,5-0,7 см <i>краевой обтачной шов в кант</i>

5.5	Вывернуть воротник на лицевую сторону, выправить углы	-высечь припуски в углах воротника
5.6	Проложить отделочную строчку по воротнику	- ширина шва 0,5 см со стороны верхнего воротника
5.7	Приутюжить воротник	- со стороны нижнего воротника
6. Соединение воротника и обтачки с горловиной изделия.		
6.1	Втачать воротник в горловину вспомогательной строчкой, совмещая рассечки на воротнике с серединой спинки и плечевыми швами; совмещая концы воротника с рассечками на горловине переда	
6.2	Обтачать срез горловины обтачкой, складывая детали лицевыми сторонами внутрь, уравнивая срезы, совмещая плечевые швы	- со стороны обтачки - ширина шва 0,7см <i>краевой обтачной шов в кант</i>
6.3	Рассечь припуск шва обтачивания горловины обтачкой посередине переда, высечь излишки ткани на припусках плечевых швов, вывернуть обтачку на лицевую сторону	- не доходя до строчки на 0,1–0,2 см
6.4	Настрочить припуски шва обтачивания на обтачку	- со стороны обтачки ширина шва 0,1-0,2см
6.5	Приутюжить край горловины, выправляя кант из изделия на участке ниже воротника по горловине изделия	- со стороны обтачки - ширина канта 0,1 см
6.6	Закрепить обтачку к изделию машиной строчкой	- со стороны обтачки шириной шва 3,5 см
6.7	Приутюжить горловину в готовом виде	- с изнаночной стороны блузы
7.Обработка карманов, расположенных в боковых швах		

7.1	Притачать верхнюю часть подкладки кармана к переду по рассечкам, складывая детали лицевыми сторонами внутрь уравнивая срезы	- со стороны подкладки - ширина шва 0,7–1,0 см <i>соединительный стачной шов взаутюжку</i>
7.2	Обметать припуски шва притачивания верхней части подкладки кармана к переду	- со стороны переда
7.3	Прострочить вход в карман, выправляя кант из детали переда	- ширина шва 0,5 см - ширина канта 0,1 см
7.4	Приутюжить вход в карман на переду	- со стороны верхней части подкладки кармана
7.5	Притачать нижнюю часть подкладки кармана к спинке по рассечкам, складывая детали лицевыми сторонами внутрь уравнивая срезы	- со стороны подкладки - ширина шва 0,7–1,0 см <i>соединительный стачной шов взаутюжку</i>
7.6	Обметать припуски шва притачивания нижней части подкладки кармана к спинке	- со стороны спинки
7.7	Заутюжить припуски шва притачивания нижней части подкладки кармана к спинке в сторону подкладки	- с изнаночной стороны спинки
7.8	Стачать боковые срезы блузы, одновременно стачивая срезы частей подкладки кармана	- ширина шва 1,0 см - со стороны переда <i>соединительный стачной шов взаутюжку</i>
7.9	Обметать припуски боковых швов,одновременно обметывая припуски шва стачивания частей подкладки кармана	- со стороны спинки
7.10	Заутюжить припуски боковых швов	- в сторону переда
7.11	Поставить закрепки, ограничивающие вход в карман	- с лицевой стороны переда - длина закрепок 0,5 см - длина входа в карман 15см
7.12	Приутюжить карманы и боковые швы в готовом	-с изнаночной и лицевой

	виде	стороны блузы
8. Обработка втачных одношовных рукавов с цельнокроеными манжетами		
8.1	Стачать передние и локтевые срезы рукавов	- ширина шва 1,0 см, со стороны передних срезов, <i>соединительный стачной шов взаутюжку</i>
8.2	Обметать припуски швов стачивания	-со стороны передних срезов
8.3	Заутюжить припуски швов	-в сторону локтевых срезов
8.4	Наметить линию низа рукавов	-с лицевой стороны рукавов - на рукавной колодке
8.5	Заутюжить припуски на подгибку низа рукавов, перегибая по намеченным линиям	-с изнаночной стороны рукавов
8.6	Застрочить припуски на подгибку низа рукавов	- с изнаночной стороны рукавов - ширина внутреннего припуска 0,5–0,7 см - ширина внешнего припуска 6,0 см - ширина шва 0,1–0,2 см <i>краевой шов вподгибку с закрытым срезом</i>
8.7	Приутюжить низ рукавов	- с изнаночной стороны рукавов
8.8	Наметить ширину отложных манжет по низу рукавов	- с изнаночной стороны рукавов, ширина манжеты 4 см - на рукавной колодке
8.9	Вывернуть рукава на лицевую сторону	
8.10	Заутюжить манжеты в сторону рукава	- с лицевой стороны

		рукавов - на рукавной колодке
8.11	Поставить закрепки на манжетах, совмещая швы стачивания	- с изнаночной стороны рукавов - длина закрепки 1,0 с
9. Соединение рукавов с проймами изделия		
9.1	Втачать рукава в проймы изделия	- со стороны изделия - ширина шва 1,0 см <i>соединительный стачной шов на ребро</i>
9.2	Обметать припуски шва втачивания со стороны пройм изделия	- со стороны пройм изделия
10. Обработка низа изделия		
10.1	Обметать нижний срез туники	- с лицевой стороны
10.2	Заутюжить обметанный край туники на изнаночную сторону	- ширина припуска 0,7–1,0 см
10.3	Застрочить низ туники	- с изнаночной стороны - ширина шва 0,5 см
11. Выполнить окончательную отделку туники		
11.1	Проверить качество готового изделия	
11.2	Очистить тунику от производственного мусора	
11.3	Отутюжить готовую блузу	
12. Готовую тунику одеть на манекен.		

Примечание: Выбор приемов обработки и последовательности выполнения работ остается за выбором участников.

30% изменения в конкурсном задании.

В конкурсном задании могут быть изменения, но не более 30% от задания

Школьники	Студенты	Специалисты
Допустимые изменения:	Допустимые изменения:	Допустимые изменения:
Добавление или	Добавление или	Добавление или

изменение видов обработки или отделки, но не более 2-х	изменение видов обработки или отделки, но не более 2-х	изменение видов обработки или отделки, но не более 2-х
Недопустимые изменения: Формы размеров изделия, основных деталей кроя.	Недопустимые изменения: Формы размеров изделия, основных деталей кроя.	Недопустимые изменения: Формы размеров изделия, основных деталей кроя.

2.4 Критерии оценки

Школьники.

Максимальное количество баллов при выполнении задания - 100

Распределение баллов по видам работ

Критерии	Шкала оценки		Максимальный балл
	Объективные	Субъективные	
1. Организация рабочего места во время выполнения работы и после ее окончания: -рационально организует рабочее место для выполнения различных видов работ: ручных, машинных, ВТО.	10		10
2. Наличие спецодежды (фартук, головной убор, удобная закрытая обувь)	5		5
3. Соблюдение техники безопасности: - соблюдает правила безопасности при выполнении ручных работ (работа с наперстком, хранение игл и булавок в спецподушке, использование приспособлений при обрезании ниток, соблюдение правильной рабочей позы); - соблюдает правила безопасности при выполнении машинных работ (заправка ниток, замена иглы проводится при выключенном двигателе, хранение инструментов во время работы машины не около движущих частей машины); - соблюдает правила	8		8

безопасности при выполнении ВТО (правила проверки нагрева рабочей поверхности утюга, работы с электрооборудованием).			
4. Общее эстетическое восприятие готовой блузы, надетой участником на манекен): - баланс изделия (вид спереди, вид сзади, вид сбоку, посадка изделия на манекене).	5	5	
5. Соблюдение нормы времени	5		5
6. Соблюдение технических условий при выполнении операций (ширина швов): - при обработке боковых швов ; - при обработке плечевых швов (ширина шва, наличие двойной строчки) .	8		8
7. Качество обработки внутренних швов: - ровнота и качество стачивающих строчек (длина стежка, натяжение нитей, нет пропусков) ; - качество выполнения обметочных строчек (нет перекоса, перекручивания, стянутости нитей, правильно выбрана лицевая сторона обметки) ; - качество выполнения и правильность ВТО швов .	8		8
8. Качество обработки накладных карманов: - симметричность карманов; - одинаковая длина входа в карманы – 15 см в готовом виде; одинаковая длина нижнего края карманов – 18 см в готовом виде; - одинаковая ширина карманов; - качество настрачивания карманов на изделие, ширина шва равна 0,1 - 0,2см, длина закрепки 1,0см ; - качество дублирования подгибки верхнего среза, (карманы не растянуты) ; - качество отделочной строчки по верхнему краю карманов ; - качество выполнения ВТО узла.	10		10
9. Качество обработки среза горловины: - симметричность участков горловины;	8		8
10. Качество обработки среза горловины: - симметричность	10		10

участков горловины; одинаковая ширина обтачек горловины; - качество настрачивания припусков шва обтачивания обтачки на изделие(+, - 0,1см)ширина шва равна 0,1см; - качество дублирования обтачек; - качество отделочной строчки по краю обтачки горловины; - качество выполнения ВТО узла.			
11. Качество обработка среза низа рукавов отложной манжетой: - одинаковая длина и ширина манжет; - качество притачивания манжет по низу рукавов; - качество машинной закрепки по манжетам; - качество выполнения ВТО узла.	10		10
12. Качество выполнения ВТО: - отсутствие пролегания швов; - отсутствие лас и опалов; - отсутствие складок, заминов; - качество чистки изделия (отсутствие необрезанных ниток, комочков);	10		10
13. оварный вид изделия: - отсутствие дефектов при изготовлении изделия (повреждений, дефектов, масляных пятен и т.д.).	5		5
ИТОГО	95	5	100

Студенты. Специалисты

Максимальное количество баллов при выполнении задания - 100

Распределение баллов по видам работ

Критерии	Шкала оценки		Максимальный балл
	Объективные	Субъективные	
1. Организация рабочего места во время выполнения работы и после ее окончания: -рационально организует рабочее место для выполнения различных видов работ: - ручных Машинных; - ВТО.	8		8
2. Наличие спецодежды (фартук, головной убор, удобная обувь)	4		4
3. Соблюдение техники			

<p>безопасности: - соблюдает правила безопасности при выполнении ручных работ (работа с наперстком, хранение игл и булавок в спецподушке, использование приспособлений при обрезании ниток, соблюдение правильной рабочей позы); - соблюдает правила безопасности при выполнении машинных работ (заправка ниток, замена иглы проводится при выключенном двигателе, хранение инструментов во время работы машины не около движущих частей машины); - соблюдает правила безопасности при выполнении ВТО (правила проверки нагрева рабочей поверхности утюга, работы с электрооборудованием).</p>	10		10
<p>4. Общее эстетическое восприятие готовой туники, надетой участником на манекен): - баланс изделия (вид спереди, вид сзади, вид сбоку, посадка изделия на манекене).</p>		5	5
<p>5. Соблюдение нормы времени</p>	5		5
<p>6. Соблюдение технических условий при выполнении операций (ширина швов): - при обработке боковых швов; - при обработке плечевых швов (ширина шва, наличие двойной строчки) .</p>	10		10
<p>7. Качество обработки внутренних швов: - качество стачивающих строчек (длина стежка, натяжение нитей, нет пропусков); - качество выполнения обметочных строчек (нет перекоса, перекручивания, стянутости нитей, правильно выбрана лицевая сторона обметки); - качество выполнения ВТО швов.</p>	5		5
<p>8. Качество обработки краевых швов: - одинаковая ширина подгибки низа изделия и низа рукавов; - совмещение швов по боковым.</p>	6		6
<p>9. Качество обработки плечевых</p>			

швов, нагрудных вытачек: - плечевые швы и вытачки одинаковой ширины по всей длине ; - двойная строчка по плечевым швам; - качество выполнения ВТО .	5		5
10. Качество обработки воротника: - качество дублирование воротника ; - качество обтачивание воротника; - качество настрачивания припусков на нижний воротник ; - качество отделочной строчки по воротнику; - качество выполнения ВТО ;	5		5
11. Качество обработки горловины: - ровнота и симметричность участков горловины изделия; - одинаковая ширина обтачек горловины; - качество настрачивания припусков шва обтачивания на обтачку (ширина шва =0,1см (+, - 0,1см); - симметричность воротника по участкам горловины; - качество дублирования обтачек; - качество отделочной строчки по краю обтачки горловины; - качество выполнения ВТО узла.	8		8
12 ачество обработки карманов: - симметричность карманов; - одинаковая длина входа в карманы – 15 см в готовом виде; 6 6 - - одинаковая ширина карманов; - качество соединения подкладки карманов ; - качество отделочной строчки по длине входа карманов; - качество выполнения ВТО узла.	6		6
13. Качество обработка среза низа рукавов с цельнокроеными манжетами - ширина манжеты соответствует заданным параметрам; - манжеты одинаковые по ширине и длине; - отсутствие перекосов манжет; - качество притачивания манжеты по низу рукава; - ширина складок одинаковая по всей длине.	5		5
14. Качество швов втачивания рукавов - правильное положение	8		8

отвеса рукавов; - ровнота и симметричность участков пройм; - отсутствие защипов, заломов на окате и пройме изделия; - двойная строчка (втачивание рукавов) ;			
15. оварный вид изделия: - отсутствие дефектов при изготовлении изделия (повреждений, дефектов, масляных пятен и т.д.).	5		5
16. Качество выполнения окончательной ВТО: - отсутствие пролегания швов; - отсутствие лас и опалов; - отсутствие складок, заминов - качество чистки изделия (отсутствие необрезанных ниток, комочков);	5		5
ИТОГО	95	5	100

3.Перечень используемого оборудования, инструментов и расходных материалов.

3.1. Школьники

ОБОРУДОВАНИЕ НА 1-ГО УЧАСТНИКА				
Оборудование, инструменты, ПО, мебель				
№	Наименование	Тех. Характеристики оборудования, инструментов и ссылка на сайт производителя, поставщика	Ед. измерения	Количество
1	Бытовая швейная машина	Janome Sewist 780DC https://www.sewing-world.ru/products/Janome780dc.html	Шт.	1
2	Стол	https://www.sew-world.ru/catalog/mebel-dlya-tekhniki/mebel-dlya-shveynykh-mashin/stoly/stol-shveynyy-komfort-jn-1/	Шт.	1
3	Светильник настольный	https://leroymerlin.ru/product/nastolnaya-lampa-inspire-arquitecto-1xe27x60-vt-14598365/	Шт.	1
4	Краеобметочная машина «оверлок»	https://www.sewing-world.ru/products/Singer_14sh754.html	Шт.	1 на 3 человека

5	Утюг	https://www.mvideo.ru/products/utug-rowenta-pro-master-dw8122d1-20036057	Шт.	1 на 3 человека
6	Гладильная доска	<u>Nika</u> гладильная доска 9 (HT9)	Шт.	1 на 3 человека
7	Корзина для мусора	https://www.komus.ru/katalog/khozyajstvennye-tovary/meshki-i-emkosti-dlya-musora/emkosti-dlya-musora/korziny-dlya-bumag/c/10171/	Шт.	1
8	Набор для уборки	Набор для убор Svip «Классика», 2 предмета	Шт.	1
9	Ножницы	https://www.sew-world.ru/catalog/aksessuary-dlya-shitya/nozhnitsy/portnovskie/nozhnitsy-aurora-au-103-80/	Шт.	1
10	Мел портновский	«Гамма»	Шт.	1
11	Линейка 50 см	Металл	Шт.	1
12	Игла	Игла для ручного шитья	Шт.	1
13	Булавки портновские	https://www.ozon.ru/context/detail/id/35141850/	Шт.	20
14	Наперсток	малый «Гамма»	Шт.	1
15	Вспарыватель	https://www.mirkrestikom.ru/shop/tkani-instrymenti-i-aksessyari-instrymenti-vsparivateli-shvov/	Шт.	1
16	Стул	https://pm.ru/category/mebel-dlya-ofisa/ofisnii-stul/goods-stul-byrokrat-visit-id81521/	Шт.	1

Расходные материалы на одного ученика

Расходные материалы

№	Наименование	Технические характеристики	Ед. измерения	Количество
1	Ткань	х/б бязь цветная	м	1.3
2	Нитки швейные	https://leonardohobby.ru/ishop/group_263235341	шт	2

Расходные материалы, оборудование и инструменты, которые участники должны иметь при себе (при необходимости)

1	Фартук		Шт.	1
2	Косынка или резинка для волос		Шт.	1

Расходные материалы и оборудование, запрещенные на площадке

	Все, кроме предоставленных организацией			
--	---	--	--	--

ДОПОЛНИТЕЛЬНОЕ ОБОРУДОВАНИЕ, ИНСТРУМЕНТЫ КОТОРОЕ МОЖЕТ ПРИВЕСТИ С СОБОЙ УЧАСТНИК (при необходимости)

№	Наименование	тех. характеристики оборудования и ссылка на сайт производителя, поставщика	Ед. измерения	количество
---	--------------	---	---------------	------------

ОБОРУДОВАНИЕ НА 1-ГО ЭКСПЕРТА (при необходимости)				
Оборудование, мебель				
№	наименование	Тех. характеристики и ссылка на сайт производителя, поставщика	Ед. измерения	количество
1	стол	С гладкой поверхностью	Шт.	1/2
2	стул		Шт.	1
РАСХОДНЫЕ МАТЕРИАЛЫ НА 1 Эксперта (при необходимости)				
№	Наименование	Технические характеристики	Ед. измерения	количество
1	Бумага	A-4	Шт.	2
2	Ручка	Шариковая	Шт.	1
ОБЩАЯ ИНФРАСТРУКТУРА КОНКУРСНОЙ ПЛОЩАДКИ (при необходимости)				
Дополнительное оборудование, средства индивидуальной защиты				
	Наименование	Тех. характеристики дополнительного оборудования и средств индивидуальной защиты и ссылка на сайт производителя, поставщика	Ед. измерения	количество
КОМНАТА УЧАСТНИКОВ (при необходимости)				
Оборудование, мебель, расходные материалы (при необходимости)				
ДОПОЛНИТЕЛЬНЫЕ ТРЕБОВАНИЯ К ПЛОЩАДКЕ/КОММЕНТАРИИ				
Количество точек электропитания и их характеристики, количество точек интернета и требования к нему, количество точек воды и требования (горячая, холодная)				
№	Наименование	Технические характеристики	Ед. измерения	количество
1	Розетка	Не менее 60 Вт, 220 В	шт	10
2	Удлинитель	https://www.vseinstrumenti.ru/electrika-i-svet/cords-splitters/udliniteli/5m/	шт	10

3.2. Студенты. Специалисты.

ОБОРУДОВАНИЕ НА 1-ГО УЧАСТНИКА			
Оборудование, инструменты, ПО, мебель			
Наименование	Тех. Характеристики оборудования, инструментов и ссылка на сайт производителя, поставщика	Ед. измерения	Количество
Бытовая швейная машина	Janome Sewist 780DC https://www.sewing-world.ru/products/Janome780dc.html	Шт.	1

Стол	https://www.sew-world.ru/catalog/mebel-dlya-tekhniki/mebel-dlya-shveynykh-mashin/stoly/stol-shveynyy-komfort-jn-1/	Шт.	1
Светильник настольный	https://leroymerlin.ru/product/nastolnaya-lampa-inspire-arquitecto-1xe27x60-vt-14598365/	Шт.	1
Краеобметочная машина «оверлок»	https://www.sewing-world.ru/products/Singer_14sh754.html	Шт.	1 на 3 человека
Утюг	https://www.mvideo.ru/products/utug-rowenta-pro-master-dw8122d1-20036057	Шт.	1 на 3 человека
Гладильная доска	Nika гладильная доска 9 (HT9)	Шт.	1 на 3 человека
Корзина для мусора	https://www.komus.ru/katalog/khozyajstvennyetovary/meshki-i-emkosti-dlya-musora/emkosti-dlya-musora/korziny-dlya-bumag/c/10171/	Шт.	1
Набор для уборки	Набор для уборки Svir «Классика», 2 предмета	Шт.	1
Ножницы	https://www.sew-world.ru/catalog/aksessuary-dlya-shitya/nozhnitsy/portnovskie/nozhnitsy-aurora-au-103-80/	Шт.	1
Мел портновский	«Гамма»	Шт.	1
Линейка 50 см	Металл	Шт.	1
Игла	Игла для ручного шитья	Шт.	1
Булавки портновские	https://www.ozon.ru/context/detail/id/35141850/	Шт.	20
Наперсток	малый «Гамма»	Шт.	1
Вспарыватель	https://www.mirkrestikom.ru/shop/tkani-instrymenti-i-aksessyari-instrymenti-vsparivateli-shvov/	Шт.	1
Стул	https://pm.ru/category/mebel-dlya-ofisa/ofisnii-stul/goods-stul-byrokrat-visi-id81521/	Шт.	1

Расходные материалы на одного ученика

Расходные материалы

Наименование	Технические характеристики	Ед. измерения	Количество
Ткань	х/б бязь цветная	м	1.5
Нитки швейные	https://leonardohobby.ru/ishop/group_263235341	шт	2

Расходные материалы, оборудование и инструменты, которые участники должны иметь при себе (при необходимости)

Фартук		Шт.	1
Косынка или резинка для		Шт.	1

ВОЛОС			
Расходные материалы и оборудование, запрещенные на площадке			
Все, кроме предоставленных организацией			
ДОПОЛНИТЕЛЬНОЕ ОБОРУДОВАНИЕ, ИНСТРУМЕНТЫ КОТОРОЕ МОЖЕТ ПРИВЕСТИ С СОБОЙ УЧАСТНИК (при необходимости)			
Наименование	тех. характеристики оборудования и ссылка на сайт производителя, поставщика	Ед. измерения	количество
ОБОРУДОВАНИЕ НА 1-ГО ЭКСПЕРТА (при необходимости)			
Оборудование, мебель			
наименование	Тех. характеристики и ссылка на сайт производителя, поставщика	Ед. измерения	количество
стол	С гладкой поверхностью	Шт.	1/2
стул		Шт.	1
РАСХОДНЫЕ МАТЕРИАЛЫ НА 1 Эксперта (при необходимости)			
Наименование	Технические характеристики	Ед. измерения	количество
Бумага	A-4	Шт.	2
Ручка	Шариковая	Шт.	1
ОБЩАЯ ИНФРАСТРУКТУРА КОНКУРСНОЙ ПЛОЩАДКИ (при необходимости)			
Дополнительное оборудование, средства индивидуальной защиты			
Наименование	Тех. характеристики дополнительного оборудования и средств индивидуальной защиты и ссылка на сайт производителя, поставщика	Ед. измерения	количество
КОМНАТА УЧАСТНИКОВ (при необходимости)			
Оборудование, мебель, расходные материалы (при необходимости)			
ДОПОЛНИТЕЛЬНЫЕ ТРЕБОВНИЯ К ПЛОЩАДКЕ/КОММЕНТАРИИ			
Количество точек электропитания и их характеристики, количество точек интернета и требования к нему, количество точек воды и требования (горячая, холодная)			
Наименование	Технические характеристики	Ед. измерения	количество
Розетка	Не менее 60 Вт, 220 В	шт	10
Удлинитель	https://www.vseinstrumenti.ru/electrika-i-svet/cords-splitters/udliniteli/5m/	шт	10

4. Схемы оснащения мест с учетом основных нозологий.

4.1. Минимальные требования к оснащению рабочих мест с учетом основных нозологий.

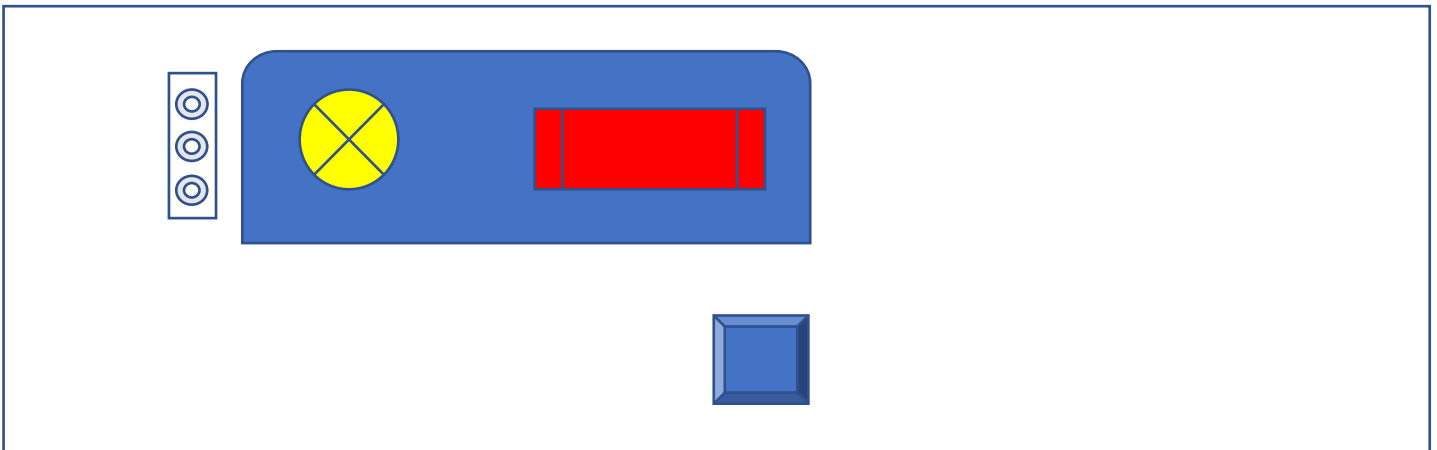
	Площадь, м.кв.	Ширина прохода между рабочими местами, м.	Специализированное оборудование, количество.*
Рабочее место Участника с нарушением слуха	Площадь зоны на 1 учащегося следует принимать не менее 2,5 м ² ; При кабинетах должны предусматриваться лаборантские площадью не менее 16 м ² .	В специализированных учебных заведениях расстояние между рядами столов - не менее 0,6 м; между столами в ряду - не менее 0,5 м; между рядами столов и стенами без оконных проемов - не менее 0,7 м; между рядом столов и стеной с оконными проемами - не менее 0,5 м	сурдопереводчик
Рабочее место участника с нарушением зрения	Площадь зоны на 1 учащегося аппарата - более 3 м ² Площадь ученического стола 1 м ширины и 0,6 м глубины для размещения брайлевской литературы и тифлосредств	Расстояние между рядами столов - не менее 0,6 м; между столами в ряду - не менее 0,5 м; между рядами столов и стенами без оконных проемов - не менее 0,7 м; между рядом столов и стеной с оконными проемами - не менее 0,5 м	Увеличители, лупы
Рабочее место участника с нарушениям и ОДА	Минимальный размер зоны на одно место с учетом подъезда и разворота коляски равен 1,8 х 1,8 м. Площадь зоны на 1 учащегося аппарата - более 3 м ²	В учебных мастерских, используемых инвалидами на креслах колясках, ширина основного прохода, а также расстояние между станками должны быть не менее 1,6 м	Оснащение (оборудование) специального рабочего места оборудованием, обеспечивающим реализацию эргономических принципов (максимально удобное) Установка






			трансформируемых предметов мебели (столы, стулья). Стол – с изменяемыми высотой и наклоном. Стул – с изменяемым положением сиденья (наклон и высота) и с подставкой для ног
Рабочее место участника с соматическими заболеваниями	Площадь зоны на 1 учащегося в учебных кабинетах следует принимать не менее 2,5 м ² ;	Объем производственных помещений на одного работающего инвалида принимается не менее 15 куб. м; площадь - не менее 4,5 кв. м; высота - не менее 3,2 м. Технологическое оборудование, площадь проходов, проездов, промежуточного складирования материалов и готовой продукции в указанную площадь не входит.	Рабочие места при их расположении в непосредственной близости от окон должны быть защищены от перегрева в летнее время солнцезащитными устройствами
Рабочее место участника с ментальными и нарушениями	Площадь зоны на 1 учащегося с нарушением интеллекта в учебных кабинетах следует принимать не менее 2,5 м ²	В специализированных учебных заведениях расстояние между рядами столов - не менее 0,6 м; между столами в ряду – не менее 0,5 м; между рядами столов и стенами без оконных проемов - не менее 0,7 м; между рядом столов и стеной с оконными проемами	Расстановка мебели так, чтобы у работника исключались наклоны туловища. Размещение полок и стеллажей не выше роста среднестатистического человека

		- не менее 0,5 м.	
--	--	-------------------	--

В соответствии с медицинскими показаниями участникам может быть разрешено использовать необходимое оборудование – дополнительные источники освещения, увеличивающие линзы и т.п. Всё должно быть заранее согласовано с экспертами.

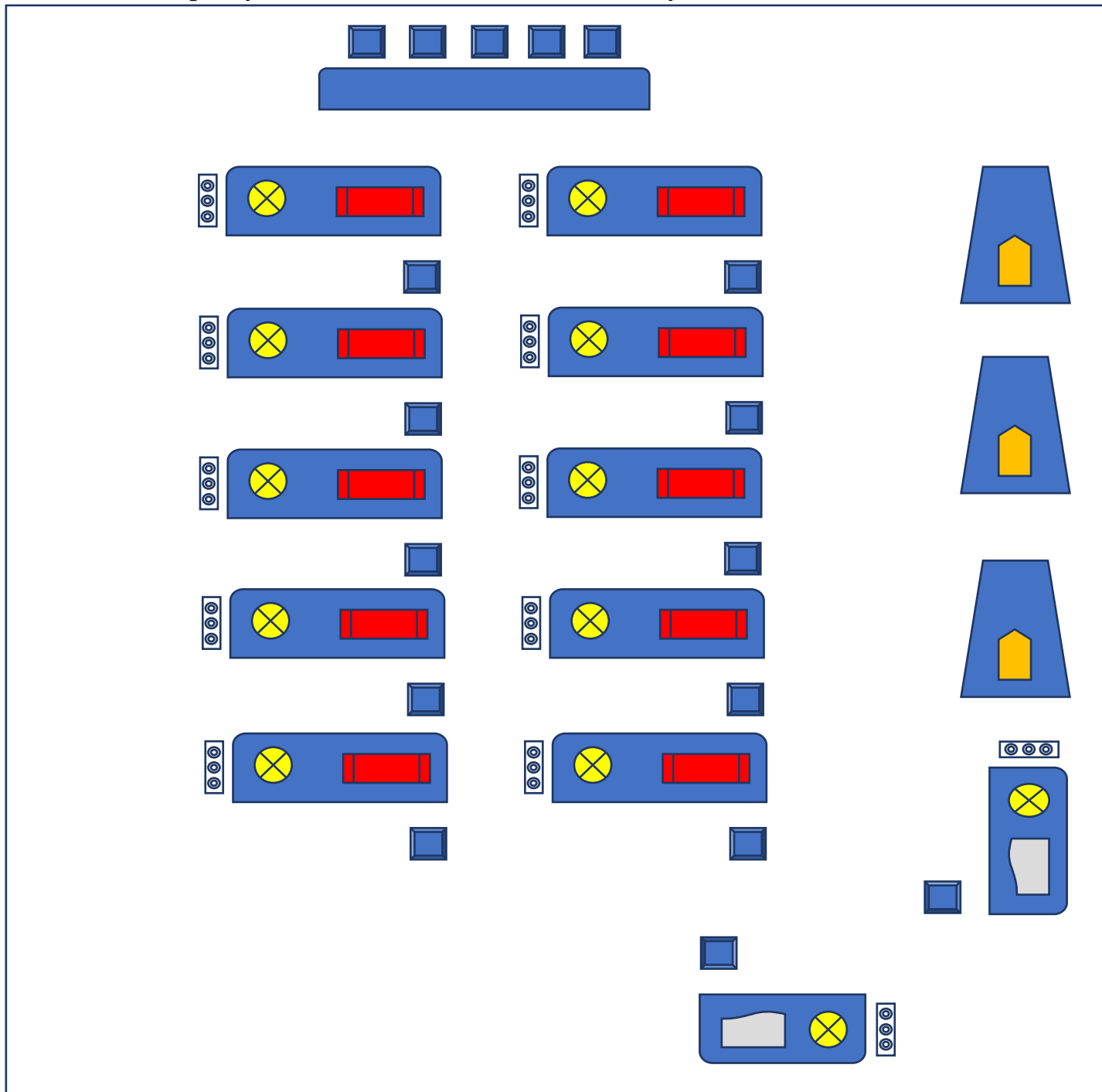
4.2. Схема застройки соревновательной площадки на 1 участника с учетом нозологий.



-  Розетка 36 шт.
-  Лампа 12 шт.
-  Швейная машина 10 шт.
-  Стол участника 10 шт.
-  Стул участника 10 шт.

4.3. Схема застройки соревновательной площадки на 10 рабочих мест.

Категория участников: «Школьники», «Студенты», «Специалисты».



Стол экспертов 1 шт.



Стул экспертов 5 шт.

Розетка 36 шт.



Лампа 12 шт.



Швейная машина 10 шт.



Стол участника 10 шт.



Стул участника 10 шт.

Утюг 3 шт.

Гладильная доска 3 шт.

Краеобметочная машина

Стул для краеобметочной машины 2 шт.

Стол для краеобметочной машины 2 шт.

5. Требования охраны труда и техники безопасности.

Требования по охране труда перед началом работы.

Перед началом работы необходимо:

- проверить перед использованием СИЗ их исправность, отсутствие внешних повреждений; - застегнуть пуговицы спецодежды, волосы подобрать под головной убор;
- проверить достаточность освещенности рабочего места и подходов к нему, отсутствие слепящего эффекта;
- проверить наличие инструмента, приспособлений и материалов;
- все детали кроя, изделия и инструменты расположить на рабочем месте в порядке, удобном для работы;
- проверить режущую часть ножниц, должна быть правильно произведена заточка;
- осмотреть стул и проверить его устойчивость.

Перед началом работы на швейных машинах, оверлоках и другом швейном оборудовании необходимо:

- визуальным осмотром проверить отсутствие повреждений швейного оборудования, целостность питающих кабелей, штепсельных соединений;
- визуальным осмотром проверить установку защитного заземления;
- при отключенном электропитании привода швейного оборудования убедиться установлена ли лапка с предохранителем от прокола пальцев, убедиться имеются ли ограждения на вращающихся частях швейной машины;
- перед выполнением пробной операции, удалить шпульный колпачок и игольную нитку;
- убедиться в исправности пускового устройства и правильности направления вращения маховика;
- убедиться в отсутствии посторонних лиц в рабочей зоне.

Во время выполнения пробной операции, при заметных изменениях в работе швейного оборудования, сразу отключить двигатель привода, доложить непосредственному руководителю (эксперту) и до устранения всех неисправностей к работе не приступать.

Перед началом работы на электропаровых утюгах с подключенным парогенератором:

- визуальным осмотром проверить изоляцию утюга, штепсельной розетки и вилки, наличие и исправность подставки, пульверизатора, диэлектрического коврика;
- во время выполнения пробной операции, при заметных изменениях в работе электропарового утюга и парогенератора, сразу отключить оборудование от электросети, доложить непосредственному руководителю и до устранения неисправностей к работе не приступать.

Техническое обслуживание, ремонт, наладка проводится только специально обученным персоналом.

Требования по охране труда при выполнении ручных работ.

При выполнении работ необходимо:

- работу выполнять согласно технологическому процессу;
- при работе с иглой пользоваться наперстком;
- обрезать нити производить ножницами;
- в течение всего рабочего дня содержать рабочее место в чистоте и порядке, не загромождать проходы полуфабрикатами и готовыми изделиями;
- работать при достаточности освещения на рабочем месте;
- не допускать к рабочему месту посторонних лиц; - при выполнении ремонта одежды осмотреть карманы, лацканы и т.д. во избежание травм оставленными в одежде острыми предметами;
- прежде чем стачивать изделие, необходимо проверить, не оставалось ли в ткани булавки или иголки.

Швее не допускается:

- отвлекаться и отвлекать других работников посторонними разговорами;
- класть ручной инструмент (ножницы и т.п.) и приспособления в карман;
- оставлять иглы, ручной инструмент на изделии при временном прекращении работы;
- производить, обрыв нити лезвием, зубами.

При работе на швейных машинах, оверлоках и другом швейном оборудовании необходимо:

- пускать машину плавным нажатием на педаль;
- подачу материала к иглодержателю производить равномерно, без рывков, прошивать утолщенные места на пониженных оборотах (так как игла может сломаться и поранить);
- прокладывая строчку, изделие придерживать двумя руками по обе стороны от иглы во избежание попадания пальцев рук под иглу;
- заправку верхней и нижней нити, смену иглы, смазку швейной машины производить только при выключенном электродвигателе, сняв ногу с пусковой педали;
- при замене иглы убедиться в надежности ее крепления;
- постоянно следить за креплением нажимной лапки и в случае ослабления закрепить ее;
- заправке нитки в иголку или замене шпульки;
- замене иглы, лапки, игольной пластины и других деталей;
- ремонте или наладке;
- оставлении (даже на короткое время) рабочего места.

При работе на швейных машинах, оверлоках и другом швейном оборудовании не допускается:

- наклоняться низко к швейному оборудованию во избежание захвата ею волос и головного убора; - тормозить или ускорять швейное оборудование рукой за маховое колесо;
- касаться иглы на ходу машины;
- бросать на пол отработанные или сломанные иглы;
- открывать, снимать ограждающие устройства и приспособления
- класть около вращающихся частей швейного оборудования ручной инструмент и посторонние предметы;
- использовать затупленную или искривленную иглу.

При работе на электропаровых утюгах с подключенным парогенератором не допускается:

- выдергивать шнур из розетки, держась за токоведущий кабель (провод);
- охлаждать утюг водой;
- ронять утюг или стучать по обрабатываемому изделию;

-касаний кабеля (провода) с горячим корпусом утюга или горячих предметов.

Требования по охране труда по окончании работы. По окончании работы швеи необходимо:

-отключить швейное оборудование, держась за штепсельную вилку и дождаться полной его остановки;

-вычистить машину;

-убрать в специально выделенные места хранения все приспособления и инструмент (ножницы, отвертку, масленку и т.п.), применяемые в работе;

-при отключении электропитания электропаровых утюгов с подключенным парогенератором отключить выключатель электропитания паровых утюгов, отключить выключатель «Сеть», вынуть вилку кабеля (провода) из розетки держась за штепсельную вилку, стравить пар из парогенератора через подсоединенный шланг в холодную воду;

- отключить пресс кнопкой (охлаждение), при этом транспортные ленты должны двигаться пока температура прессы составит 80 град.С. Период охлаждения прессы составляет 30-40 минут. Вынуть вилку кабеля (провода) из розетки держась за штепсельную вилку. Привести в порядок рабочее место и территорию вокруг него. Отключить рабочее освещение. Сообщить своему непосредственному руководителю (эксперту) обо всех неисправностях, возникших во время работы, и принятых мерах по их устранению. Снять рабочую одежду, специальную обувь и другие СИЗ и убрать их в установленные места хранения. Вымыть руки водой с моющим средством, при возможности принять душ.

Требования по охране труда в аварийных ситуациях.

При возникновении аварийной ситуации швее необходимо:

-остановить работу, отключить используемое при работе электрическое оборудование, принять меры к эвакуации людей из опасной зоны и вызвать аварийные службы;

-сообщить о происшествии непосредственному руководителю (эксперту), ответственному за безопасную эксплуатацию оборудования;

-принять меры по устранению причин аварийной ситуации. При аварии электроснабжения, прорыве трубопровода, необходимо прекратить работу и вызвать соответствующую аварийную службу. Возобновление работы допускается только после устранения причин, приведших к аварийной ситуации и (или) несчастному случаю.

В случае возникновения пожара или загорания необходимо:

-прекратить работу;

- обесточить электроприборы;

- сообщить о происшествии непосредственному руководителю или другому должностному лицу организации. При невозможности устранения очага пожара необходимо сообщить о нем в подразделение по чрезвычайным ситуациям;

- в случае угрозы здоровью и (или) жизни немедленно покинуть место пожара по путям эвакуации.

При несчастном случае необходимо:

-принять меры по предотвращению воздействия травмирующих факторов на потерпевшего, оказанию потерпевшему первой помощи, вызову на место происшествия медицинских работников или доставке потерпевшего в организацию здравоохранения;

- обеспечить до начала расследования сохранность обстановки на месте происшествия, если не существует угрозы жизни и здоровью окружающих; -сообщить о несчастном случае непосредственному руководителю или другому должностному лицу;
- в случае получения травмы и (или) внезапного ухудшения здоровья (усиления сердцебиения, появления головной боли и другого) портной должен прекратить работу, отключить оборудование, сообщить об этом непосредственному руководителю (эксперту) или другому должностному лицу и при необходимости обратиться к врачу.