

### III Ярославский чемпионат «Абилимпикс»

Согласовано:  
Координационный совет  
работодателей Ярославского  
чемпионата «Абилимпикс»  
Федоров А.Г.  
«  »    2018 г.



Согласовано:  
Общественная организация  
инвалидов «Лицом к миру»



Утверждаю:  
Региональный организационный  
комитет  
«  »    20   г.



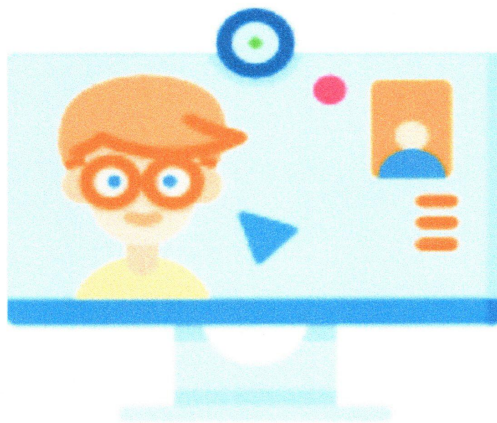
## КОНКУРСНОЕ ЗАДАНИЕ

ПО КОМПЕТЕНЦИИ

## ДИЗАЙН ПЕРСОНАЖЕЙ/АНИМАЦИЯ

Разработал:  
главный эксперт по компетенции

   Ф.Г. Лебедева  
«  »    2018 г.



Ярославль 2018

## Содержание

### 1. Описание компетенции.

#### 1.1. Актуальность компетенции.

Одна из самых перспективных областей современного дизайна – это 2D/3D художник. Формула успеха будущих 2D/3D художников состоит из трёх элементов: «художественные навыки» + «владение специальным софтом» + «профессиональные качества».

Первый элемент формулы — «художественные навыки» — необходимая база, без которой не обойтись. Очевидно, что 2D/3D художник должен уметь рисовать: знать анатомию, разбираться в светотени, цветоведении, перспективе и т. д. Цифровое искусство остаётся искусством, а значит, имеет свои требования.

Второе составляющее будущего успеха — владение специальным софтом, такими как: Adobe Photoshop, Adobe Illustrator, 3D's Max и многие другие. При этом понадобится графический планшет — неотъемлемый атрибут компьютерного художника.

Профессиональные качества, которые имеет 2D/3D художник, — любознательность, стрессоустойчивость, усидчивость, эстетический вкус и умение работать в команде. Хорошие перспективы открывает знание английского языка.

Отрасли, в которых наиболее востребована профессия 2D/3D художника - это игровая индустрия, киноиндустрия, промышленный дизайн, архитектура, реклама, электронная коммерция, интернет-сайты, дизайн различных приложений, иллюстрации для комиксов и другие.

Способность обладать профессиональными навыками 2D/3D художника, поможет инвалидам и лицам с ограниченными возможностями здоровья повысить личностную самооценку, социально адаптироваться в обществе, обрести конкурентное преимущество в глазах потенциального работодателя, в качестве которых могут быть: киностудии, студии мультфильмов, телевидение, компании по производству компьютерных игр, рекламные агентства, издательские предприятия и другие.

#### 1.2. Ссылка на образовательный и/или профессиональный стандарт.

Студенты

ФГОС СПО

55.02.02 Анимация (по видам)

54.2.1 Дизайн (по отраслям)

52.02.01 Реклама

#### 1.3. Требования к квалификации.

##### Разработка анимационных проектов.

ПК 1.1. Проводить предпроектный анализ для разработки анимационного проекта.

ПК 1.2. Осуществлять процесс анимационного проектирования с учетом современных тенденций в области анимации.

ПК 1.3. Разрабатывать колористическое решение анимационного проекта.

ПК 1.4. Создавать персонажи, отрабатывать характер заданных образов, движения, мимику, жесты, артикуляцию в соответствии с мизансценами и типажам.

ПК 1.5. Учитывать необходимость синхронизации изображения и фонограммы.

ПК 1.6. Выбирать и применять средства компьютерной графики при разработке анимационных проектов.

ПК 1.7. Применять навыки логического и пространственного мышления в профессиональной деятельности.

### **Техническое исполнение анимационных проектов.**

ПК 2.1. Применять различные техники и технологии, графические и живописные материалы с учетом их свойств.

ПК 2.2. Выполнять эскизы анимационного проекта или его отдельные элементы в макете, материале.

ПК 2.3. Разрабатывать конструкцию и технологическую последовательность изготовления анимационного проекта.

ПК 2.4. Синхронизировать изображение с фонограммой.

---

### **Разработка художественно-конструкторских (дизайнерских) проектов промышленной продукции, предметно-пространственных комплексов.**

ПК 1.1. Проводить предпроектный анализ для разработки дизайн-проектов.

ПК 1.2. Осуществлять процесс дизайнерского проектирования с учетом современных тенденций в области дизайна.

ПК 1.3. Разрабатывать колористическое решение дизайн-проекта.

ПК 1.4. Выполнять эскизы с использованием различных графических средств и приемов.

ПК 4.2. Планировать собственную деятельность.

ПК 4.3. Контролировать сроки и качество выполненных заданий.

---

### **Разработка и создание дизайна рекламной продукции.**

ПК 1.1. Осуществлять поиск рекламных идей.

ПК 1.2. Осуществлять художественное конструирование и выбор оптимальных изобразительных средств рекламы.

ПК 1.3. Разрабатывать авторские рекламные проекты.

ПК 1.4. Составлять и оформлять рекламные объявления.

ПК 1.5. Создавать визуальные образы с рекламными функциями.

### **Производство рекламной продукции.**

ПК 2.1. Выбирать и использовать инструмент, оборудование, основные изобразительные средства и материалы.

ПК 2.2. Создавать модели объекта с учетом выбранной технологии.

ПК 2.3. Исполнять оригиналы или отдельные элементы проекта в материале.

## **2. Конкурсное задание.**

### **2.1. Краткое описание задания.**

Студенты: В ходе выполнения конкурсного задания необходимо нарисовать не менее двух эскизов, создать персонаж в 2D формате и сопроводительный текст, описывающий основную идею создания персонажа.

## 2.2. Структура и подробное описание конкурсного задания.

Наименование и описание модуля	День	Время	Результат
Модуль 1. Подготовка эскизов	Первый день	4 часа	Не менее двух эскизов
Модуль 2. Создание персонажа в 2D формате	Первый день		Готовый персонаж в 2D формате
Модуль 3. Подготовка сопроводительного текста	Первый день		Сопроводительный текст



## 2.3. Последовательность выполнения задания.

### Модуль 1. Подготовка эскизов

Выполнить не менее двух эскизов в электронном или бумажном варианте. В случае, если эскиз выполнен в электронном формате, то работу необходимо сохранить на рабочем столе в папке Абилимпикс/Папка под своей фамилией\_эскиз в любом из следующих форматов: jpg, png, pdf.

### Модуль 2. Создание персонажа в 2D формате

Используя предложенный инструментарий IT программ, создать изображение будущего человека.

Готовую работу сохранить на рабочем столе в папке Абилимпикс/Папка под своей фамилией\_персонаж в любом из следующих форматов: jpg, png, pdf.

Участники не могут одалживать или занимать какой-либо инструмент на время соревнований.

### Модуль 3. Подготовка сопроводительного текста

Создаваемый объект должен иметь простой сопроводительный текст из 40 – 60 слов, описывающий основную идею создания персонажа и его краткую историю. Готовый текст сохранить на рабочем столе в папке Абилимпикс/Папка под своей фамилией в любом из следующих форматов: doc, docx, txt.

## 2.4. Критерии оценки выполнения задания.

№ п/п	Критерий	Оценка
<b>Модуль 1. Подготовка эскизов</b>		
1.	Представлено соответствующее количество эскизов	5
2.	Правильно выбранный формат файла	5
<b>Модуль 2. Создание персонажа в 2D формате</b>		
1.	Проработка персонажа и его деталей	20
2.	Степень сложности	15
3.	Принадлежность персонажа к данной тематике	15
4.	Оригинальность замысла	15
5.	Отсутствие дефектов модели	10
6.	Правильно выбранный формат файла	3
<b>Модуль 3. Подготовка сопроводительного текста</b>		
1.	Объем сопроводительного текста не превышает 40-60 слов	3
2.	Идея создания персонажа	3
3.	История создания персонажа	3
4.	Правильно выбранный формат файла	3
	Итого	100

**3.Перечень используемого оборудования, инструментов и расходных материалов.**

### ОБОРУДОВАНИЕ НА 1-ГО УЧАСТНИКА

Оборудование, инструменты, ПО, мебель			
№	Наименование	тех. характеристики оборудования, инструментов и ссылка на сайт производителя, поставщика	Ед. измерения
1.	Системный блок	Intel Core i5 4xxx 3.2G и выше, 16GB RAM и более, 500GB SHDD SATA 6GB/s и более, NVIDIA GeForce GTX 960 и выше	шт.
2.	Монитор	4K 27 дюймов и более	шт.
3.	Клавиатура	На усмотрение организаторов	шт.
4.	Мышь	На усмотрение организаторов	шт.
5.	Графический планшет	Формат А4 и более	шт.
6.	Adobe Photoshop	<a href="http://www.adobe.com/ru/creativecloud/catalog/desktop.html">http://www.adobe.com/ru/creativecloud/catalog/desktop.html</a>	шт.
7.	Adobe Illustrator	<a href="http://www.adobe.com/ru/creativecloud/catalog/desktop.html">http://www.adobe.com/ru/creativecloud/catalog/desktop.html</a>	шт.
8.	Операционная система Windows 7-10	Windows 7 – 10 64 бит	шт.
9.	Стол для ПК участника	На усмотрение организаторов	шт.
10.	Кресло/стул для участника	На усмотрение организаторов	шт.

### РАСХОДНЫЕ МАТЕРИАЛЫ НА 1 УЧАСТНИКА

Расходные материалы			
№	Наименование	Технические характеристики	Ед. измерения
11.	Бумага	A4	шт.
12.	Карандаш	Простой	шт.
13.	Ластик	На усмотрение организаторов	шт.

### РАСХОДНЫЕ МАТЕРИАЛЫ, ОБОРУДОВАНИЕ И ИНСТРУМЕНТЫ, КОТОРЫЕ УЧАСТНИКИ ДОЛЖНЫ ИМЕТЬ ПРИ СЕБЕ (при необходимости)

	Не предусмотрено
--	------------------

### РАСХОДНЫЕ МАТЕРИАЛЫ И ОБОРУДОВАНИЕ, ЗАПРЕЩЕННЫЕ НА ПЛОЩАДКЕ

	Все расходные материалы, которые отсутствуют в конкурсном задании
--	---

### ДОПОЛНИТЕЛЬНОЕ ОБОРУДОВАНИЕ, ИНСТРУМЕНТЫ КОТОРОЕ МОЖЕТ ПРИВЕСТИ С СОБОЙ УЧАСТНИК (при необходимости)

№	Наименование	тех. характеристики оборудования и ссылка на сайт производителя, поставщика	Ед. измерения
		Не предусмотрено	



**ОБОРУДОВАНИЕ НА 1-ГО ЭКСПЕРТА (при необходимости)**

Оборудование, мебель			
№	Наименование	Технические характеристики и ссылка на сайт производителя, поставщика	Ед. измерения
14.	Кресло/стул	На усмотрение организаторов	шт.

**РАСХОДНЫЕ МАТЕРИАЛЫ НА 1 Эксперта (при необходимости)**

Расходные материалы			
№	Наименование	Технические характеристики	Ед. измерения
15.	Ручка	Шариковая или гелиевая синяя/черная	шт.
16.	Блокнот	A5 (32 листа)	шт.

**ОБЩАЯ ИНФРАСТРУКТУРА КОНКУРСНОЙ ПЛОЩАДКИ (при необходимости)**

Дополнительное оборудование, средства индивидуальной защиты			
№	Наименование	тех. Характеристики дополнительного оборудования и средств индивидуальной защиты и ссылка на сайт производителя, поставщика	Ед. измерения
17.	Вешалка гардеробная	Минимум на 10 единиц одежды	шт
18.	Стол	1400x700 мм	шт
19.	ПК	ПК или ноутбук	шт
20.	Принтер	Лазерный	уп.
21.	Бумага	A4, 500 листов	шт.
22.	Кулер	На усмотрение организаторов	шт.
23.	Мусорное ведро	На усмотрение организаторов	шт.
24.	Огнетушитель углекислотный	На усмотрение организаторов	шт.

**КОМНАТА УЧАСТНИКОВ (при необходимости)**

Оборудование, мебель, расходные материалы (при необходимости)			
25.	Стол	1400x700 мм	штук
26.	Кресло/стул	Офисный	штук

**ДОПОЛНИТЕЛЬНЫЕ ТРЕБОВАНИЯ К ПЛОЩАДКЕ/КОММЕНТАРИИ**

Количество точек электропитания и их характеристики, количество точек интернета и требования к нему, количество точек воды и требования (горячая, холодная)			
№	Наименование	Тех. характеристики	
27.	Электричество на 1 пост для участника	220 вольт	
28.	Сетевой фильтр	на 1 участника	шт



#### 4. Схемы оснащения рабочих мест с учетом основных нозологий.

##### 4.1. Минимальные требования к оснащению рабочих мест с учетом основных

нозологий.

	Площадь , м.кв.	Ширина прохода между рабочими местами, м.	Специализированное оборудование, количество.*
Рабочее место участника с нарушением слуха	1,2 метра	1,2 метра	радиокласс, аудиотехника (акустический усилитель и колонки)
Рабочее место участника с нарушением зрения	1,2 метра	1,2 метра	персональный компьютер с большим монитором (19 - 24"), с программой экранного доступа JAWS, программой экранного увеличения MAGic) и дисплеем, использующим систему Брайля (рельефно-точечного шрифт)
Рабочее место участника с нарушением ОДА	1,2 метра	1,2 метра	персональный компьютер, оснащенный выносными компьютерными кнопками и специальной клавиатурой; персональный компьютер, оснащенный ножной или головной мышью и виртуальной экранной клавиатурой, персональный компьютер, оснащенный компьютерным джойстиком или компьютерным роллером и специальной клавиатурой
Рабочее место участника с соматическими заболеваниями	1,2 метра	1,2 метра	
Рабочее место участника с ментальными нарушениями	1,2 метра	1,2 метра	

## 4.2. Графическое изображение рабочих мест с учетом основных нозологий.

Застройка осуществляется на группу участников.

## 4.3. Схема застройки соревновательной площадки.

Схема застройки соревновательной площадки для всех категорий участников единая.



Условные обозначения

1 рабочее место участника

Системный блок  
ИБП

Графический планшет  
Стул или кресло

рабочее место главного эксперта

Ноутбук  
Принтер

Огнетушитель

Вешалка

Сетевой фильтр

Розетка

Стул для эксперта

Кулер

## **5. Требования охраны труда и техники безопасности**

### **5.1. Общие требования безопасности**

Настоящая инструкция распространяется на персонал, эксплуатирующий средства вычислительной техники и периферийное оборудование. Инструкция содержит общие указания по безопасному применению электрооборудования в учреждении. Требования настоящей инструкции являются обязательными, отступления от нее не допускаются.

### **5.2. Требования безопасности перед началом работы**

Перед началом работы следует убедиться в исправности электропроводки, выключателей, штепсельных розеток, при помощи которых оборудование включается в сеть, наличии заземления компьютера, его работоспособности.

### **5.3. Требования безопасности во время работы**

Для снижения или предотвращения влияния опасных и вредных факторов необходимо соблюдать Санитарные правила и нормы, гигиенические требования к видеодисплейным терминалам, персональным электронно-вычислительным машинам и организации работы.

Во избежание повреждения изоляции проводов и возникновения коротких замыканий не разрешается: вешать что-либо на провода, закрашивать и белить шнуры и провода, закладывать провода и шнуры за газовые и водопроводные трубы, за батареи отопительной системы, выдергивать штепсельную вилку из розетки за шнур, усилие должно быть приложено к корпусу вилки.

Для исключения поражения электрическим током запрещается: часто включать и выключать компьютер без необходимости, прикасаться к экрану и к тыльной стороне блоков компьютера, работать на средствах вычислительной техники и периферийном оборудовании мокрыми руками, работать на средствах вычислительной техники и периферийном оборудовании, имеющих нарушения целостности корпуса, нарушения изоляции проводов, неисправную индикацию включения питания, с признаками электрического напряжения на корпусе, класть на средства вычислительной техники и периферийном оборудовании посторонние предметы.

Запрещается под напряжением очищать от пыли и загрязнения электрооборудование.

Запрещается проверять работоспособность электрооборудования в непригодных для эксплуатации помещениях с токопроводящими полами, сырых, не позволяющих заземлить доступные металлические части.

Недопустимо под напряжением проводить ремонт средств вычислительной техники и периферийного оборудования.

Ремонт электроаппаратуры производится только специалистами-техниками с соблюдением необходимых технических требований.

Во избежание поражения электрическим током, при пользовании электроприборами нельзя касаться одновременно каких-либо трубопроводов, батарей отопления, металлических конструкций, соединенных с землей.

При пользовании электроэнергией в сырых помещениях соблюдать особую осторожность.

### **5.4. Требования безопасности по окончании работы**

После окончания работы необходимо обесточить все средства вычислительной техники и периферийное оборудование. В случае непрерывного производственного процесса необходимо оставить включенными только необходимое оборудование.

### **5.5. Требования безопасности в аварийных ситуациях**

При обнаружении неисправности немедленно обесточить электрооборудование, оповестить администрацию. Продолжение работы возможно только после устранения неисправности.

При обнаружении оборвавшегося провода необходимо немедленно сообщить об этом администрации, принять меры по исключению контакта с ним людей. Прикосновение к проводу опасно для жизни.

Во всех случаях поражения человека электрическим током немедленно вызвать врача.

До прибытия врача нужно, не теряя времени, приступить к оказанию первой помощи пострадавшему.

Необходимо немедленно начать производить искусственное дыхание, наиболее эффективным из которых является метод «рот в рот» или «рот в нос», а также наружный массаж сердца.

Искусственное дыхание пораженному электрическим током производится вплоть до прибытия врача.

На рабочем месте запрещается иметь огнеопасные вещества.

В помещениях запрещается:

- а) зажигать огонь;
- б) включать электрооборудование, если в помещении пахнет газом;
- в) курить;
- г) сушить что-либо на отопительных приборах;
- д) закрывать вентиляционные отверстия в электроаппаратуре

Источниками воспламенения являются:

- а) искра при разряде статического электричества
- б) искры от электрооборудования
- в) искры от удара и трения
- г) открытое пламя

При возникновении пожароопасной ситуации или пожара персонал должен немедленно принять необходимые меры для его ликвидации, одновременно оповестить о пожаре администрацию.

Помещения с электрооборудованием должны быть оснащены огнетушителями типа ОУ-2 или ОУБ-3.